

**ПРОСВІТНИЦЬКИ ЗАХОДИ З  
ПИТАНЬ УНИКНЕННЯ  
ВРАЖЕННЯ МІНАМИ І  
ВИБОХОНЕБЕЗПЕЧНИМИ  
ПРЕДМЕТАМИ ТА  
ПОВЕДІНКИ У  
НАДЗВИЧАЙНИХ СИТУАЦІЯХ**

**ОБЕРЕЖНО МІ**



**DANGER MINES**

# План

- 1. Вибухонебезпечні предмети*
- 2. Поведінка під час прогулянок та подорожей*
- 3. Ознаки, які дозволяють припустити, що маємо справу з вибуховим пристроєм*
- 4. Дії у разі вибухонебезпеки*
- 5. Правила безпечної поведінки у надзвичайних ситуаціях*

ОБЕРЕЖНО МІ

DANGER

MINES





# 1. Вибухонебезпечні предмети

Під *вибухонебезпечними предметами* слід розуміти будь-які пристрої, засоби, підозрілі предмети, що здатні за певних умов вибухати.

**До вибухонебезпечних предметів належать:**

- вибухові речовини – хімічні з'єднання або суміші, здатні під впливом певних зовнішніх дій (нагрівання, удар, тертя, вибух іншого вибухового пристрою) до швидкого хімічного перетворення, що саморозповсюджується, з виділенням великої кількості енергії і утворенням газів.



• боєприпаси – вироби військової техніки одноразового вживання, призначені для враження живої сили супротивника.

До боєприпасів належать:

- бойові частки ракет;
- авіаційні бомби;
- артилерійські боєприпаси (снаряди, міни);
- інженерні боєприпаси (протитанкові і протипіхотні міни);
- ручні гранати;
- стрілецькі боєприпаси (набої до пістолетів, карабінів, автоматів тощо);

ОБЕРЕЖНО МІ

DANGER



MINES



- піротехнічні засоби:

- патрони (сигнальні, освітлювальні, імітаційні, спеціальні);
- вибухові пакети;
- петарди;

- ракети (освітлювальні, сигнальні);

- гранати;
- димові шашки.

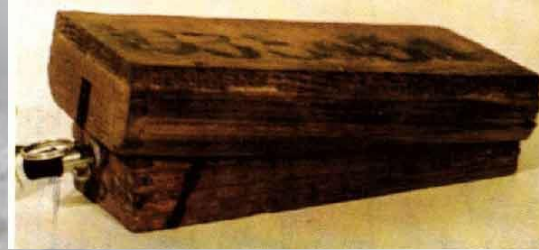
- саморобні вибухові пристрої

- пристрої, в яких застосований хоча б один елемент конструкції саморобного виготовлення:
- саморобні міни-пастки;
- міни-сюрпризи, що імітують предмети домашнього побуту, дитячі іграшки або речі, що привертають увагу.





# ПРОТИПІХОТНІ МІНИ





# ПРОТИТАНКОВІ МІНИ



**Ніколи не намагайтеся зрушити з місця або підняти міну, оскільки це спричинить її вибух і, як наслідок, призведе до нанесення важких травм або загибелі.**

**Необхідно пам'ятати, що мінімальний розліт осколків (удамків) становить для протипіхотних мін - 100-300 м, для протитанкових мін - 150 метрів.**



# МІНОМЕТНІ МІНИ



**Ніколи не намагайтеся зрушити з місця або підняти мінометну міну, оскільки це спричинить її вибух і, як наслідок, призведе до нанесення важких травм або загибелі.**

**Необхідно пам'ятати, що розліт осколків (уламків) у разі вибуху міни становить до 500 метрів.**



# АРТИЛЕРІЙСЬКІ СНАРЯДИ



**Ніколи не намагайтеся зрушити з місця або підняти артилерійський снаряд, оскільки це спричинить його вибух і, як наслідок, призведе до нанесення важких травм або загибелі.**

**Необхідно пам'ятати, що розліт осколків (уламків) у разі вибуху артилерійського снаряду становить до 800 метрів.**



# АВІАЦІЙНІ БОМБИ



ОБЕРЕЖНО МІ



**Ніколи не намагайтеся зрушити з місця або підняти авіаційну бомбу, оскільки це спричинить її вибух і, як наслідок, призведе до нанесення важких травм або загибелі.**

**Необхідно пам'ятати, що розліт осколків (уламків) у разі вибуху авіабомби становить до 1500 метрів.**



# КАСЕТНІ БОЄПРИПАСИ



**Ніколи не намагайтеся зрушити з місця або підняти касетний елемент, оскільки це спричинить його вибух і, як наслідок, призведе до нанесення важких травм або загибелі.**



# РУЧНІ ГРАНАТИ



**ОСОБЛИВУ НЕБЕЗПЕКУ СТАНОВЛЯТЬ РУЧНІ ГРАНАТИ СПОРЯДЖЕНІ ЗАПАЛОМ.**

**Ніколи не намагайтеся зрушити з місця або підняти гранату, оскільки це спричинить її вибух і, як наслідок, призведе до нанесення важких травм або загибелі.**

**Необхідно пам'ятати, що розліт осколків (уламків) у разі вибуху гранати становить до 150 метрів.**



# ПІДРИВНИКИ та ЗАПАЛИ



**Вибух підричника або запалу незмінно призведе до отримання травм - відриву пальців рук або ніг, ураження очей тощо.**

**Необхідно пам'ятати, що більшість підричників дуже чутливі до механічних коливань і мають принцип миттєвої дії.**



# НАБОЇ ДО СТРІЛЕЦЬКОЇ ЗБРОЇ

**Ніколи не намагайтеся розібрати набій, наносити по ньому удари, кидати в багаття або здійснювати інші механічні дії.**

**Небезпека в таких випадках полягає в тому, що при спрацьовуванні набою неможливо передбачити напрямок польоту кулі.**

**Необхідно знати, що дальність польоту кулі становить понад 1500 метрів, а радіус ураження осколками від великокаліберного набою становить не менше 20 метрів.**

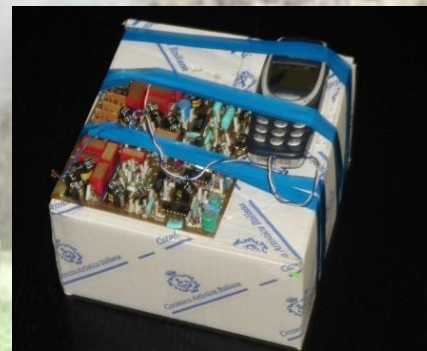




# САМОРОБНІ ВИБУХОВІ ПРИСТРОЇ



**Саморобним вибуховим пристроєм може виявитися будь-який предмет. Основною характерною підозрою належності предмета до саморобного вибухового пристрою є залишення такого предмета без нагляду або його місцезнаходження не типово для такої місцевості або обстановки.**





# ОСНОВНІ ХАРАКТЕРНІ ОЗНАКИ САМОРОБНИХ ВИБУХОВИХ ПРИСТРОЇВ

**Знаходження в місцях з масовим перебуванням людей без нагляду валіз, пакетів, коробок тощо.**



**Зовнішня схожість на боєприпаси, піротехнічні вироби та інші вибухонебезпечні предмети військового призначення.**



**Наявність розтяжок, дротів, мотузки тощо, що тягнуться від предмета.**



**Наявність джерел живлення (батарейки, акумулятори тощо), антен з радіопристроєм, мобільного телефону, часового або електронного таймера.**

**Наявність підозрілих звуків, які лунають із боку предмета (цокання годинника, сигнали через певний проміжок часу тощо).**

**Характерний запах (керосину, розчинника, пально-мастильних і хімічних матеріалів тощо).**

**Наявність на предметі елементів (деталей), які не відповідають їх прямому призначенню.**



**Наявність у дверях, вікнах, на деревах, дитячих майданчиках тощо сторонніх підозрілих предметів, закріплених за допомогою дроту, ниток, скотчу, мотузки тощо.**





Зазвичай, при знаходженні мін, снарядів, гранат необхідно негайно викликати фахівців, які огорожують район і знешкоджують небезпечні знахідки.

Природна цікавість людей спонукає їх до небезпечних експериментів. Вони можуть підкладають боєприпаси у багаття, випробують їх на міцність ударами, намагатися розібрати, приносити додому. Тому так важливо розуміти наслідки подібних дій, та дотримуватися правил поведінки у таких ситуаціях.





# ПРАВИЛА ПОВЕДІНКИ У РАЗІ ВИЯВЛЕННЯ ВИБУХОНЕБЕЗПЕЧНИХ ПРЕДМЕТІВ



1. Не підходити, не чіпати, не переміщувати виявлений вибухонебезпечний або підозрілий предмет!

2. Попередьте про знахідку інших осіб, які знаходяться поруч. Відведіть їх на безпечну відстань (не менше 100 метрів)!



3. негайно повідомте про виявлення вибухонебезпечного предмета за телефонами 101 (ДСНС) або 102 (Національна поліція)!

4. Запам'ятайте місце знаходження вибухонебезпечного або підозрілого предмета!





# **!!! КАТЕГОРИЧНО ЗАБОРОНЯЄТЬСЯ!!!**

СТОП МИНЫ!



DANGER MINES!



**1. Підходити до вибухонебезпечного предмета, торкатися його, піднімати, переносити або перекочувати його з місця на місце!**

**2. Наносити удари по вибухонебезпечному предмету (ударяти по корпусу, а також один предмет об інший)!**



**3. Намагатися розібрати або розпилити вибухонебезпечний предмет!**



# **!!! КАТЕГОРИЧНО ЗАБОРОНЯЄТЬСЯ!!!**

ОБЕРЕЖНО МІНИ



DANGER MINES



**4. Залити рідинами, засипати ґрунтом або намагатися накрити вибухонебезпечний предмет!**



**5. Намагатися самостійно знешкодити або знищити вибухонебезпечний предмет!**

СТІЙ



НЕБЕЗПЕЧНО  
ДЛЯ ЖИТТЯ



**6. Здійснювати на вибухонебезпечний предмет звуковий, світловий, тепловий або механічний впливи!**

**7. Кидати вибухонебезпечний предмет у багаття, розводити вогонь або курити поблизу вибухонебезпечного предмета!**







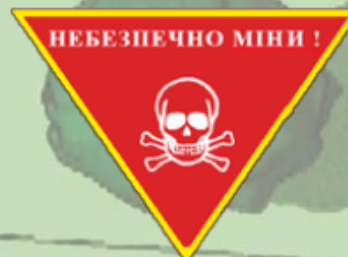
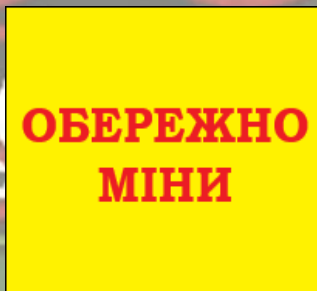
При знаходженні в небезпечних районах  
необхідно знати, що всі ознаки,  
що викликають сумнів,  
необхідно розглядати як



**ПОПЕРЕДЖЕННЯ ПРО НЕБЕЗПЕКУ!**



**НІКОЛИ НЕ ЗАХОДЬТЕ У РАЙОНИ,  
ОГОРОДЖЕНІ ТА ПОЗНАЧЕНІ  
ЗНАКАМИ МІННОЇ НЕБЕЗПЕКИ**



НАЦІОНАЛЬНА СЛУЖБА УКРАЇНИ  
З ВИВ'ЯЧЕННЯ ТА ЛІКВІДАЦІЇ НЕБЕЗПЕЧНИХ СИТУАЦІЙ

Телефон служби порятунку:  
101

<https://www.dsns.gov.ua/>



## 2. Поведінка під час прогулянок та подорожей

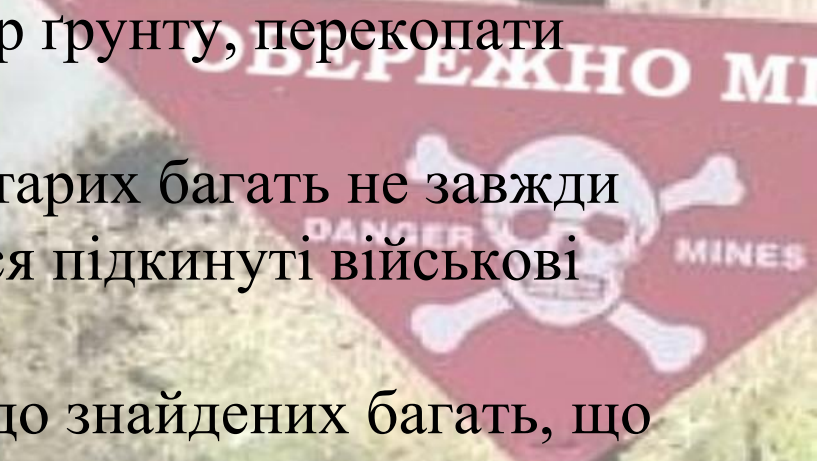
**Під час прогулянок та подорожей необхідно бути обачним і дотримуватися правил:**

1) ретельно вибирати місце для багаття, – на достатній відстані від траншей і окопів, що залишилися після військових дій;

2) перед розведенням багаття в радіусі п'яти метрів перевірити ґрунт на наявність вибухонебезпечних предметів щупом (або обережно зняти лопатою верхній шар ґрунту, перекопати землю на глибину 40...50 см);

3) розпалювати вогнище на місцях старих багать не завжди безпечно, адже там можуть виявитися підкинуті військові «трофеї» або такі, що не вибухнули;

4) у жодному випадку не підходити до знайдених багать, що горять (особливо вночі). В цьому багатті може виявитися предмет, що може вибухнути.





Практично всі вибухові речовини чутливі до механічних дій і нагрівання. Поводження з ними вимагає граничної уваги і обережності.

**Слід пам'ятати**, що розмінуванням, знешкодженням або знищенням вибухонебезпечних предметів займаються тільки підготовлені фахівці – сапери, допущені до цього виду робіт.

Однією з серйозних загроз сучасного суспільства є тероризм.

Майже щоденно здійснюються терористичні акти, унаслідок яких гинуть люди. Більшість цих злочинів здійснюються з використанням вибухових пристроїв. Нерідко це саморобні, нестандартні пристрої, що їх складно виявити, знешкодити або ліквідувати. Злочинці зазвичай поміщають їх в звичайні портфелі, сумки, банки, пакунки і потім залишають у багатолюдних місцях. У такому разі важко відрізнити сумку з вибухівкою від такої ж сумки, залишеної забудькуватим пасажиром у громадському транспорті. Часто такі міні-пастки мають досить привабливий вигляд. Відомі випадки застосування їх у авторучках, мобільних телефонах, гаманцях, дитячих іграшках.

Тому бездоглядні предмети в транспорті, кінотеатрі, магазині, на вокзалі тощо вимагають особливої уваги.

ОБЕРЕЖНО МІ

MINES



### 3. Ознаки, які дозволяють припустити, що маємо справу з вибуховим пристроєм

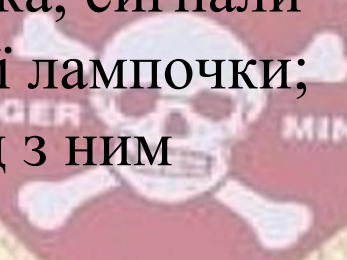
Є декілька ознак, що дозволяють припустити, що маємо справу з вибуховим пристроєм. Слід звертати увагу на:

- припаркований біля будівлі автомобіль, власник якого невідомий або державні номери якого не знайомі мешканцям, а також коли автомобіль давно непорушно припаркований;
- наявність у знайденому механізмі антени або приєднаних до нього дротів;
- звуки, що лунають від предмету (цокання годинника, сигнали через певний проміжок часу), мигтіння індикаторної лампочки;
- наявність джерел живлення на механізмі або поряд з ним (батарейки, акумулятори тощо);
- наявність розтяжки дротів або дротів, що тягнуться від механізму на велику відстань.

ОБЕРЕЖНО МІ

ДANGER

MINES

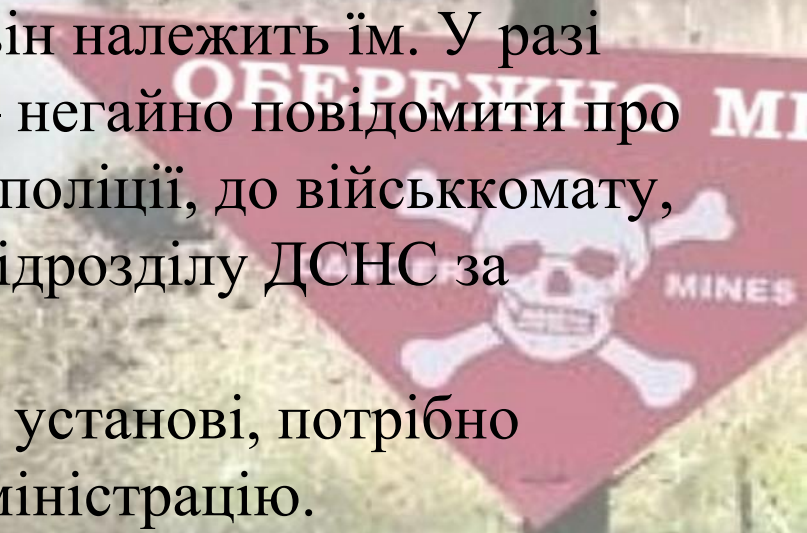




Якщо знайдений предмет видається підозрілим, потрібно повідомити про нього працівників поліції чи ДСНС.

Якщо знайдено забуту річ у громадському транспорті, доречно опитати людей, які знаходяться поряд. Бажано встановити, кому річ належить або хто міг її залишити. Якщо господаря встановити не вдається, потрібно негайно повідомити про знахідку водія (кондуктора). У разі знаходження підозрілого предмета у під'їзді будинку, потрібно опитати сусідів, можливо, він належить їм. У разі неможливості встановити власника – негайно повідомити про знахідку до найближчого відділення поліції, до військкомату, органів місцевого самоврядування, підрозділу ДСНС за телефоном «101» та «102».

Якщо підозрілий предмет знайдено в установі, потрібно негайно повідомити про знахідку адміністрацію.





## 4. Дії у разі вибухонебезпеки

**У разі знаходженні вибухонебезпечного пристрою:**

- 1) негайно повідомити чергові служби органів внутрішніх справ, цивільного захисту;
- 2) не підходити до предмету, не торкатися і не пересувати його, не допускати до знахідки інших людей;
- 3) припинити всі види робіт в районі виявлення вибухонебезпечного предмету;
- 4) не користуватися засобами радіозв'язку, мобільними телефонами (вони можуть спровокувати вибух);
- 5) дочекатися прибуття фахівців; вказати місце знахідки та повідомити час її виявлення.

ОБЕРЕЖНО МІ





**У випадку, коли в будинку знайдено вибуховий пристрій та здійснюється евакуація:**

- одягніть одяг з довгими рукавами, щільні брюки і взуття на товстій підошві (це може захистити від осколків скла);
- візьміть документи (паспорт, свідоцтво про народження дітей тощо), гроші;
- під час евакуації слідуйте маршрутом, вказаним органами, що проводять евакуацію;
- не намагайтеся скоротити шлях, тому що деякі райони або зони можуть бути закриті для пересування;
- тримайтеся подалі від обірваних ліній енергопостачання.





## **Якщо будинок (квартира) опинилися поблизу епіцентру вибуху:**

- обережно обійдіть всі приміщення, щоб перевірити чи немає витоків води, газу, спалахів тощо. У темряві в жодному випадку не запалюйте сірника або свічки – користуйтеся ліхтариком;
- негайно вимкніть всі електроприлади, перекрийте газ, воду;
- з безпечного місця зателефонуйте рідним та близьким і стисло повідомте про своє місцезнаходження, самопочуття;
- перевірте, чи потребують допомоги сусіди.





Опинившись поблизу вибуху, стримайте свою цікавість і не намагайтеся наблизитись до епіцентру, щоб розгледіти або допомогти рятувальникам. Найкраще, що можна зробити – залишити небезпечне місце. До того ж, варто знати, що зловмисники часто встановлюють вибухові пристрої парами, щоб, через деякий час після вибуху першої з них, пролунав другий вибух. Зловмисники розраховують на те, що після першого вибуху на його місці зберуться люди, у тому числі й представники силових структур, і при повторному вибуху жертв буде набагато більше.

Отож:

- не слід робити самостійно жодних маніпуляцій із знахідками або підозрілими предметами, що можуть виявитися вибуховими пристроями;
- виявивши річ без господаря, треба звернутися до працівника поліції або іншого посадовця; не можна торкатися знахідки;
- не користуйтеся мобільним та радіозв'язком поблизу підозрілої знахідки.

ОБЕРЕЖНО МІ





Для поштової кореспонденції з пластиковою міною характерна надмірна товщина, пружність, вага не менше 50 г і ретельна упаковка. На конверті можуть бути різні плями, проколи, можливий специфічний запах. Повинно насторожити настирне бажання вручити лист неодмінно в руки адресата і надписи на кшталт: «розкрити тільки особисто», «особисто в руки», «секретно» тощо. Підозрілий лист не можна відкривати, згинати, нагрівати або опускати у воду.



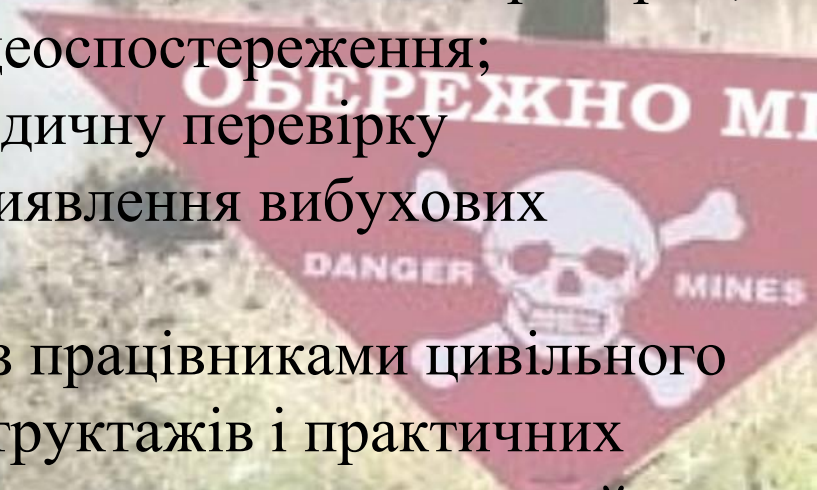


## Поради керівнику підприємства, установи, організації:

У воєнний час може бути багато випадків телефонних повідомлень про замінування приміщень та виявлення підозрілих предметів, що можуть виявитися вибуховими пристроями.

На такий випадок пропонуються наступні заходи попереджувального характеру:

- посилення пропускного режиму при вході і в'їзді на територію, пильнувати системи сигналізації і відеоспостереження;
- проведення обходу території і періодичну перевірку приміщень на предмет своєчасного виявлення вибухових пристроїв або підозрілих предметів;
- організувати проведення спільних із працівниками цивільного захисту, правоохоронних органів інструктажів і практичних занять з питань дій у разі загрози або виникнення надзвичайних подій.





У разі виявлення підозрілого предмета працівниками потрібно негайно повідомити правоохоронні органи та територіальні органи управління з питань цивільного захисту.

До прибуття оперативно-слідчої групи керівник повинен дати вказівку співробітникам та працівникам знаходитися на безпечній відстані від знайденого предмета.

У разі потреби – евакуювати людей згідно плану евакуації.

Потрібно забезпечити можливість безперешкодного під'їзду до місця виявлення підозрілого предмету автомашин

правоохоронних органів, співробітників територіальних органів управління з питань цивільного захисту, пожежної

охорони, невідкладної медичної допомоги, служб експлуатації, забезпечити присутність осіб, що знайшли знахідку, до прибуття оперативно-слідчої групи.

У всіх випадках керівник дає вказівку не наближатися, не чіпати, не розкривати і не переміщати підозрілу знахідку, фіксує час її виявлення.





## 5. Правила безпечної поведінки у надзвичайних ситуаціях

### **1. У разі загрози ураження стрілецькою зброєю:**

- закрити штори або жалюзі, заклеїти вікна паперовими стрічками для зниження ураження фрагментами скла;
- вимкнути світло, закрити вікна та двері;
- зайняти місце на підлозі в приміщенні, що не має вікон на вулицю (ванна кімната, передпокій);
- інформувати різними засобами про небезпеку близьких чи знайомих.





## Найбільш безпечними в квартирі вважаються:



- 1** простір за двома глухими стінками (перша стінка бере на себе основний удар, друга – захищає від уламків та осколків);
- 2** ванна, якщо в ній немає газового котла.

## При цьому важливо:

- зняти з петель двері зі склом і покласти їх на підлогу в іншій кімнаті, накрити цупкою тканиною або ковдрою;
- щільно закрити вікна (не лишати навіть режим провітрювання).





## 2. У разі загрози чи ведення бойових дій:

- закрити штори або жалюзі, заклеїти вікна паперовими стрічками для зменшення ураження фрагментами скла. Вимкнути живлення, закрити воду і газ, загасити (вимкнути) пристрої для опалення;
- взяти документи, гроші і продукти, предмети першої необхідності, медичну аптечку;
- відразу залишити житловий будинок, сховатися у підвалі або у найближчому сховищі;
- попередити сусідів про небезпеку, допомогти людям похилого віку і дітям;
- без крайньої необхідності не залишати безпечне місце перебування;
- проявляти крайню обережність;
- не варто панікувати.





### 3. Якщо стався вибух:

- уважно озирнутися навколо, щоб з'ясувати вірогідність небезпеки подальших обвалів і вибухів, чи не висить з руїн розбите скло, чи не потрібна комусь допомога;
- якщо є можливість – спокійно вийти з місця пригоди. Опинившись під завалами – подавати звукові сигнали. Пам'ятайте, що за низької активності людина може вижити без води упродовж п'яти днів;
- виконати всі інструкції рятувальників.





## 4. Під час повітряної небезпеки:

- відключити живлення, закрити воду і газ;
- загасити (вимкнути) пристрої для опалення;
- взяти документи, гроші і продукти, предмети першої необхідності, аптечку;
- попередити про небезпеку сусідів і, у разі необхідності надати допомогу людям похилого віку та хворим;
- дізнатися, де знаходиться найближче укриття. Переконатися, що шлях до нього вільний і укриття знаходиться у придатному стані;
- як якнайшвидше дійти до захисних споруд або сховатися на місцевості. Дотримуватися спокою і порядку. Без крайньої необхідності не залишати безпечного місця перебування. Слідкувати за офіційними повідомленнями.



УБЕРЕЖНО МІ

DANGER

MINES





## 5. Під час масових заворушень:

- зберігати спокій і розсудливість;
- під час знаходження на вулиці – залишити місце масового скупчення людей, уникати агресивно налаштованих людей;
- не піддаватися на провокації;
- надійно зачиняти двері. Не підходити до вікон і не виходити на балкон. Без крайньої необхідності не залишати приміщення.

ОБЕРЕЖНО МІ





## 6. Якщо Вас захопили у заручники і Вашому життю є загроза:

- постаратися запам'ятати вік, зріст, голос, манеру говорити, звички інші особливі риси злочинців, що може допомогти їх пошуку;
- за першої нагоди постаратися сповістити про своє місцезнаходження 4 рідним або поліції;
- намагатися бути розсудливим, спокійним, миротлюбним, не піддавати себе ризику;
- якщо злочинці знаходяться під впливом алкоголю або наркотиків, намагатися уникати спілкування з ними, оскільки їхні дії можуть бути непередбачуваними;
- не підсилювати агресивність злочинців своєю непокорюю, сваркою або опором;

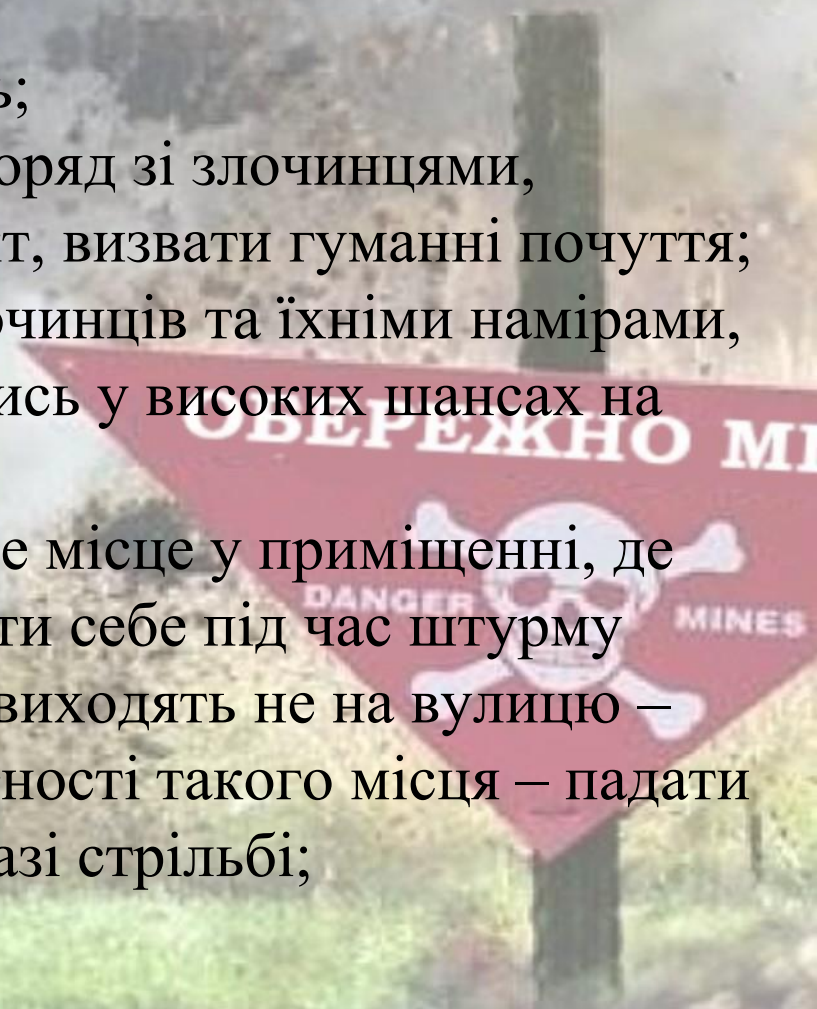
ОБЕРЕЖНО МІ



MINES



- виконувати вимоги терористів, не створюючи конфліктних ситуацій, звертатися за дозволом для переміщення, відвідання вбиральні тощо;
- уникати будь-яких обговорень, зокрема політичних тем, зі злочинцями;
- нічого не просити, їсти все, що дають;
- якщо Ви тривалий час знаходитеся поряд зі злочинцями, постаратися встановити з ними контакт, визвати гуманні почуття;
- уважно слідкувати за поведінкою злочинців та їхніми намірами, бути готовими до втечі, пересвідчившись у високих шансах на успіх;
- спробувати знайти найбільш безпечне місце у приміщенні, де знаходитесь і де можна було б захищати себе під час штурму терористів (кімната, стіни і вікна якої виходять не на вулицю – ванна кімната або шафа). У разі відсутності такого місця – падати на підлогу за будь-якого шуму або у разі стрільби;





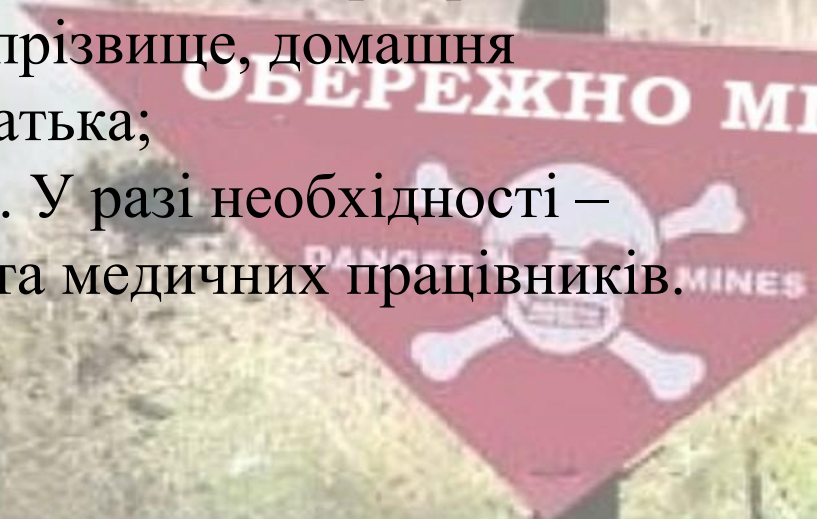
- при застосуванні силами спеціального призначення сльозогінного газу, дихати через мокру тканину, швидко і часто блимаючи, викликаючи сльози;
- під час штурму не брати до рук зброю терористів, щоб не постраждати від штурмуючих, які стріляють по озброєних людях;
- під час звільнення виходити швидко, речі залишати там, де вони знаходяться, через ймовірність вибуху або пожежі, беззаперечно виконувати команди групи захоплення.





## 7. При проведенні тимчасової евакуації цивільного населення з небезпечної зони:

- взяти документи, гроші й продукти, необхідні речі, лікарські засоби;
- за можливості, надати допомогу пенсіонерам, людям з обмеженими можливостями;
- дітям дошкільного віку вкласти до кишені або прикріпити до одягу записку, де зазначається ім'я, прізвище, домашня адреса, а також прізвище матері та батька;
- переміщатися за вказаною адресою. У разі необхідності – звернутися за допомогою до поліції та медичних працівників.





**ДЯКУЮ ЗА УВАГУ**

